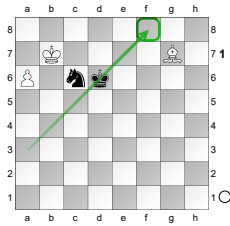
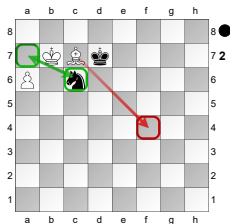


□ Averbach - Diagramm 328c
 ■ Läufer gegen Springer
 Randbauer auf der 6. Reihe
 [Wilfling, Sandra]

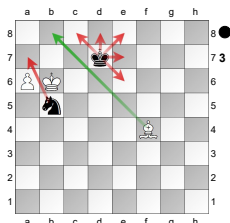
10.11.2024



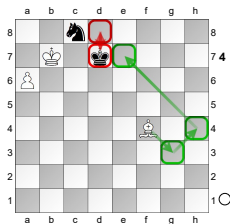
Averbach: Die Tatsache, dass es sich um einen Randbauern handelt, gestattet Schwarz, ein neues Verteidigungssystem anzuwenden - die horizontale Opposition der Könige. **1.Le5+ Kd7! 2.Lc7**



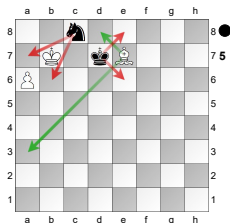
Sa7! 3.Lf4 Sc6!
 [Auf 3...Sb5 gewinnt Weiß mit 4.Kb6]



Der Springer kann das Feld a7 nicht mehr betreten, der König ist abgesperrt. Weiß gewinnt.]
 [Auf 3...Sc8

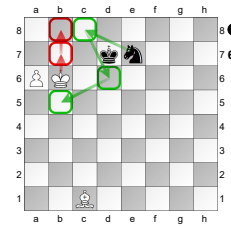


kann Weiß durch das Manöver Lg3-Lh4-Le7 gewinnen: **4.Lg3 Kd8 5.Lh4+ Kd7 6.Le7!+-**

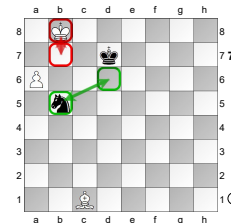


Schwarz ist im Zugzwang.]
4.Kb6 Se7! 5.Lg3
 [Auf 5.Lc1

(Diagramm 6)

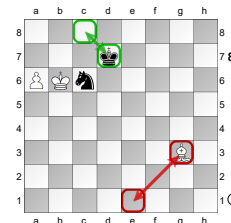


spielt Schwarz das Manöver Sc8+-Sd6+: **5...Sc8+ 6.Kb7 Sd6+** Zieht der weiße König nach b8, spielt Schwarz **7.Kb8 Sb5=**



Der schwarze Springer zieht zwischen den Feldern b5 und d6 hin und her.]

5...Sc6 Bewegt sich der Läufer, zieht der schwarze König zwischen c8 und d7 hin und her. **6.Le1 Kc8! 7.Lg3 Kd7**



Weiß kommt nicht weiter, die Partie endet remis. In dieser Stellung werden die folgenden Methoden verwendet:

Läuferpartei:

- Absperren des gegnerischen Königs mit dem Läufer
- Tempogewinn mit dem Läufer (Zugzwang)

Springerpartei:

- Schachgebote mit dem Springer

1/2-1/2